


## ExtremeWiNG AP7662i/AP7662 액세스 포인트 설치

### AP7662i/AP7662 개요

AP7662 는 802.11ac 듀얼 밴드 2:2 무선 기능의 IP67 등급 액세스 포인트입니다 . AP7662 는 설치가 쉽고 가벼우며 내부 (AP7662i) 및 외부 (AP7662) 안테나 모델로 제공됩니다 . 각 모델에는 802.11 무선 , IoT 무선 및 GPS 무선 기능이 포함되어 있습니다 . AP7662 모델에는 AP7662i와 AP7662 의 두 가지 모델이 있습니다 . 이 문서에서 기능 , 특징 및 절차는 AP7662i/AP7662 이 사용될 때 두 모델 모두에 적용됩니다 .

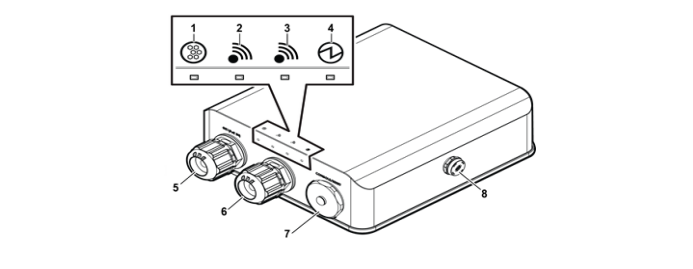
	<b>참고</b> <span> </span> : AP7662i/AP7662 를 사용하려면 최소 기본 펌웨어인 WiNG 5.9.1 이 필요합니다 .
---	---

AP7662i/AP7662 모델의 특징은 다음과 같습니다 .

- 무선 : 2 무선 (2.4GHz 및 5GHz); 1 IoT/802.15.4 무선 (2.4 GHz)
- 콘솔 포트 : RJ45
- RJ45 1 개 , PoE 가 있는 10/100/1000 이더넷 포트 (GE1)
- RJ45 1 개 , 10/100/1000Mb 이더넷 포트 (GE2)
- 모든 포트에 IP67 커넥터
- LED: 4 개 (*Figure 1* 참조 )
- 재설정 버튼 1 개
- 전원 : PoE 802.3af 또는 802.3at
- GPS 수신기 ( 향후 펌웨어 릴리스를 통해 지원 예정 )
- 안테나 :
  - AP7662i - 5 개의 내부 안테나 (4 개의 대역 고정 안테나와 1 개의 IoT 안테나 )
  - AP7662 - 5 개의 외부 안테나 (4 개의 단일 대역 안테나와 1 개의 IoT 안테나 )
- 온도 : -40 - 70°C 의 주변 온도
- 외장 : 캐스트 알루미늄 베이스 및 상단

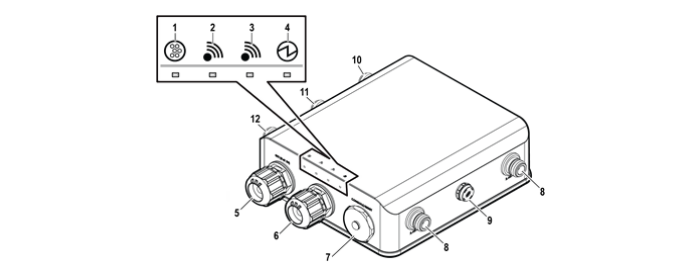
*그림 1* 에서 상단 이미지는 AP7662i를 나타냅니다 . *그림 2* 는 AP7662의 평면도 및 측면도를 보여줍니다 .

##### 그림 1 AP7662i의 평면도 및 측면도



<b>1</b>	IoT 무선
<b>2</b>	무선 - 5 GHz
<b>3</b>	무선 - 2.4 GHz
<b>4</b>	상태
<b>5</b>	GE1 (PoE IN)
<b>6</b>	GE2
<b>7</b>	콘솔 / 재설정
<b>8</b>	통풍

##### 그림 2 AP7662의 평면도 및 측면도



<b>1</b>	IoT 무선
<b>2</b>	무선 - 5 GHz
<b>3</b>	무선 - 2.4 GHz
<b>4</b>	상태
<b>5</b>	GE1 (PoE IN)
<b>6</b>	GE2
<b>7</b>	콘솔 / 재설정
<b>8</b>	2.4 G - 안테나 1 및 2
<b>9</b>	통풍
<b>10</b>	5G - 안테나 1
<b>11</b>	802.15.4 안테나
<b>12</b>	5 G - 안테나 2

### AP 전면의 LED

황색 LED 는 5 GHz Wi-Fi 무선을 , 녹색 LED 는 2.4 GHz Wi-Fi 무선을 , 파란색 LED 는 IoT 무선을 나타냅니다 . 상태 LED 는 부팅 중에만 켜집니다 .

AP7662i/AP7662 의 자세한 설치 정보는 *ExtremeWireless AP7662i/AP7662 설치 가이드* 를 참조하십시오 .

**표 1** 은 AP7662i/AP7662 의 전원을 설명합니다 .

**표 1 AP7662i/AP7662 전원 공급**

전원	설명
PoE (Power over Ethernet)	전원은 RJ45 이더넷 포트 (GE1 포트 ) 를 통해 공급됩니다 .

### AP7662i/AP7662 상자 내용물 확인

상자의 내용물을 확인하고 다음 품목을 사용할 수 있는지 확인합니다 .

##### 표 2 AP7662i/AP7662 상자의 내용물

수량	품목
1	AP7662i/AP7662 빠른 참조 가이드
1	Cloud 빠른 시작 카드
포함된 하드웨어 <span> </span> :	
1	스타 와셔가 있는 M4 나사 어셈블리
1	링 단자

## AP 장착 및 연결

- ⚠ **Electrical Hazard:** 인증된 직원만이 설치를 수행해야 합니다 .

안내를 따르면 AP7662i/AP7662 를 쉽고 안전하게 장착 및 연결할 수 있습니다 .

AP7662i/AP7662 장착 브래킷은 별도로 판매됩니다 .

선택 사양인 브래킷 및 어댑터의 설치에 대한 자세한 정보는 *ExtremeWireless AP7662i/AP7662 설치 가이드*를 참조하십시오 .

AP 설치 비디오는 [www.extremenetworks.com/support/](http://www.extremenetworks.com/support/) 를 확인하십시오 .

### AP7662i/AP7662 장착

안내를 따르면 AP7662i/AP7662 를 쉽고 안전하게 장착 및 연결할 수 있습니다 . AP7662i/AP7662 의 설치 는 올바른 작동 및 지역 안전 지침의 준수를 보장하기 위해 전문 설치자가 수행해야 합니다 .

AP 를 지탱할 수 있는 표면과 AP 가 견딜 수 있는 환경에 AP7662i/AP7662 를 부착하십시오 . 벽 , 대들보 , 천장 또는 폴에 장착할 수 있으며 , 표면 재료는 콘크리트 , 벽돌 , 나무 , 금속 또는 플라스틱일 수 있습니다 .

#### 설치를 위한 AP 위치 지정

글랜드가 플라스틱 커버 위가 아닌지면에 가장 가까운 AP의 측면에 있도록 AP 를 장착합니다 . 모든 케이블에 3 인치의 드립 루프를 제공해야 합니다 .

- 📌 **참고** : IoT 안테나를 설치해야 할 때까지 먼지 캡을 제거하지 마십시오 .

### 접지 와이어 부착

스타 와셔가 있는 M4 접지 나사 어셈블리를 사용하여 접지 와이어의 링 단자를 AP 의 후면에 부착합니다 . 와이어는 가능한 한 AP 의 바닥에 가깝게 있어야 합니다 . 나사를 13.0 - 13.5 in-lbs 의 토크로 조입니다 .

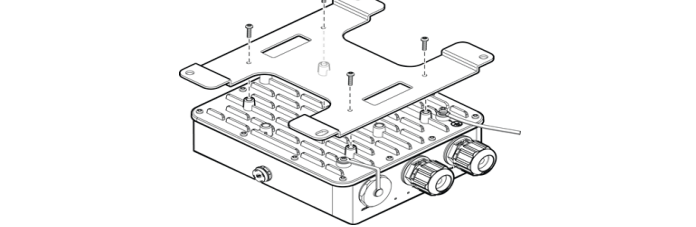
- 📌 **참고** : 접지 와이어를 AP 에 부착한 후 H 브래킷을 부착합니다 . 토크를 조이고 나사를 조이고 LAN 케이블을 연결합니다 .

### 벽면에 AP7662i/AP7662 장착

- 📌 **참고** : “H” 형 장착 브래킷 (WS-MBO-H01) 은 별도의 액세스리 ( 주문 부품 번호 30519) 로 판매됩니다 .

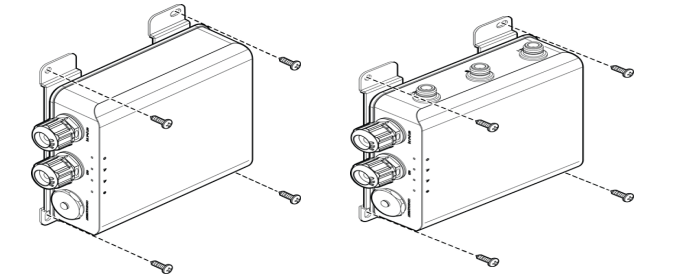
- 장착 브래킷을 가이드로 사용하여 장착 나사의 위치를 표시합니다 . 벽 브래킷은 8 개의 부착 구멍을 제공합니다 . 이 중 4 개를 사용합니다 ( 각 모서리에 하나씩 ) . 브래킷을 놓고 네 개의 구멍 중심을 표시합니다 .
- 다음과 같이 벽에 4 개의 구멍을 뚫습니다 .
  - 석조 벽에 AP 를 설치하려면 5/16” 직경 비트를 사용합니다 .
  - 다른 재료의 경우에는 사용 중인 나사에 맞는 적절한 드릴을 사용합니다 .
- 석조 설치의 경우에는 사용 중인 나사 또는 볼트의 깊이를 지나 최소 1/8”(3mm) 의 구멍을 ? 구멍에 4 개의 앵커 어셈블리를 놓습니다 .
- “H” 브래킷에 AP 부착 :
  - 4 개의 M4 나사 어셈블리를 사용하여 AP 를 PEM 스탠드오프가 *없는* 쪽의 “H” 브래킷에 부착합니다 .
  - 4 개의 나사를 13.0 - 13.5 in-lbs 의 토크로 조입니다 .

##### 그림 3 AP 에 “H” 브래킷 부착



- 앵커를 벽에 고정시킨 다음 브래킷을 앵커에 고정시킵니다 .
- #10 나사를 사용하는 경우 25 in-lbs 의 토크로 조입니다 . ⅜” 나사를 사용하는 경우 45 in-lbs 로 조입니다 .

##### 그림 4 AP7662i 및 AP7662 벽 장착 “H” 브래킷



### 폴에 AP7662i/AP7662 장착

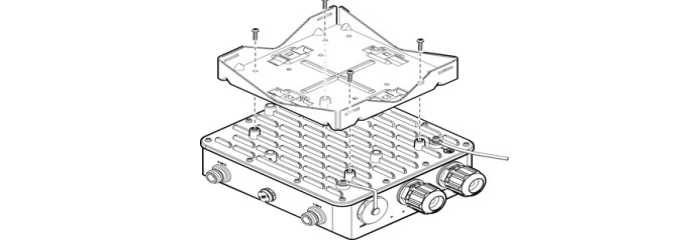
- 📌 **참고** : 폴 장착 브래킷 (WS-MBO-POLE01) 은 별도의 액세스리 ( 주문 부품 번호 30520) 로 판매됩니다 .

- 폴의 직경을 측정합니다 .

폴 직경	케이블 클램프 크기
<= 2.5” (63.5mm)	작은 케이블 클램프를 사용합니다 .
5” - 7” (178mm)	큰 케이블 클램프를 사용합니다 .

- 다른 폴 직경의 경우에는 자신의 스테인리스 스틸 케이블 클램프를 제공합니다 . 밴드는 너비가 ⅛”(12.7mm) 여야 합니다 .
- 4 개의 M4 나사를 사용하여 AP 를 “ 폴 장착 ” 브래킷에 부착합니다 . 4 개의 나사를 13.0 - 13.5 in-lbs 의 토크로 조입니다 .

##### 그림 5 AP 에 폴 브래킷 부착

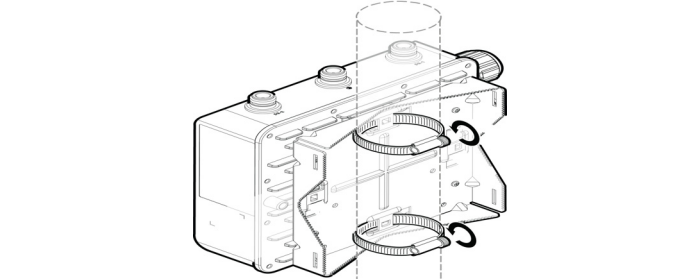


- 폴 브래킷에 케이블 클램프를 부착합니다 . 일자 드라이버를 반시계 방향으로 돌려 케이블 클램프를 엽니다 . 그런 다음 구멍을 통해 폴 브래킷에 비 클램프 단부를 삽입합니다 .

- 📌 **참고** : 폴에 부착하기 전에 두 클램프를 모두 설치하는 것이 더 쉽습니다 .

- 폴 주위에 금속 밴드를 넣고 클램프에 삽입합니다 . 클램프 나사를 시계 방향으로 돌려 폴 주위로 나사를 조입니다 .

#### 그림 6 장착 브래킷이 있는 AP—수직 폴



### WS-MBO-ART01 2 축 확장 암을 사용하여 벽 / 폴에 AP7662i/AP7662 장착

10” 확장 암 (WS-MBO-ART01, 주문 부품 번호 30514) 을 사용하여 AP7662i/AP7662 를 벽 또는 폴에 장착할 수 있습니다 . 장착 및 설치 지침은 *ExtremeWireless AP7662i/AP7662 설치 가이드*를 참조하십시오 .

### 외부 안테나 설치

- 지역 커버리지용으로 제공된 외부 안테나를 전문적으로 설치합니다 . 안테나 선택 및 설치에 대한 자세한 내용은 *외부 안테나 현장 준비 및 설치 가이드*를 참조하십시오 .
- 외부 안테나 케이블을 AP7662i/AP7662 의 표준 극성 N 형 커넥터에 연결합니다 .

#### AP7662i/AP7662 에 전원 공급 장치 연결

AP7662i/AP7662 에 전원을 공급해야 하는 경우 AP 의 GE1 포트를 사용하여 공급할 수 있습니다 . 장치의 전원이 켜지면 AP 전면의 전원 LED 가 켜집니다 . 자세한 내용은 *ExtremeWireless AP7662i/AP7662 설치 가이드*를 참조하십시오 .

#### LAN/ 콘솔 연결

AP7662i/AP7662에는 LAN( 이더넷 ) 포트 2 개와 콘솔 포트 1 개가 있습니다 . 이들 포트의 위치는 *Figure 1* 과 *Figure 2* 를 참조하십시오 . LAN 또는 콘솔을 통한 관리 및 유지 보수 동안 AP 는 이더넷 PoE 케이블 또는 DC 전원 공급 장치를 통해 전원이 연결되어야 합니다 .

## 전문 설치 지침

#### 설치 인력

이 제품은 특정 용도로 설계되었으며 , RF 및 관련 규칙에 대한 지식이 있는 자격자가 설치해야 합니다 . 일반 사용자는 설치를 하거나 설정을 변경하려 시도해서는 안됩니다 .

#### 설치 위치

제품은 규정된 RF 노출 요구 사항을 충족할 수 있도록 정상적인 작동 조건에서 방사 안테나가 인근의 사람으로부터 20 cm(AP7662i) 및 35 cm (AP7662)(FCC) 와 20 cm(AP7662i) 및 42 cm(AP7662)(ISED) 의 거리를 유지할 수 있는 위치에 설치되어야 합니다 .

#### 외부 안테나

신청자에 의해 승인된 안테나만 사용하십시오 . 승인되지 않은 안테나는 스퓨리어스 (spurious) 또는 과도 RF 송신 전력을 발생시켜 FCC/ISED 제한을 위반할 수 있으므로 금지됩니다 .

#### 설치 절차

자세한 내용은 사용자 설명서를 참조하십시오 .

⚠ **경고** : 신중하게 설치 위치를 선택하고 최종 출력이 관련 규칙에 설정된 전력의 한도를 초과하지 않도록 하십시오 . 규칙을 위반하면 심각한 연방 처벌을 받을 수 있습니다 .

## Instructions d’installation professionnelle

#### 설치

Ce produit est destine a un usage specifique et doit etre installe par un personnel qualifie maitrisant les radiofrequences et les regles s’y rapportant. L’installation et les réglages ne doivent pas etre modifiés par l'utilisateur final.
**Emplacement d’installation**

En usage normal, afin de respecter les exigences reglementaires concernant l'exposition aux radiofrequences, ce produit doit etre installe de facon a respecter une distance de 20cm pour AP7662i et 35 cm pour AP7662 (FCC) et 20 cm pour AP7662i et 42 cm pour AP7662 (ISED) entre l'antenne emettrice et les personnes.

**Antenn externe**

Utiliser uniuquement les antennes approuvees par le fabricant. L'utilisation d'autres antennes peut conduire a un niveau de rayonnement essentiel ou non essentiel dépassant les niveaux limites definis par ISED, ce qui est interdit.

**ProcEDURE d’installation**

Consulter le manuel d'utilisation.

- ⚠ **경고 : Avertissement:** Choisir avec soin la position d’installation et s’assurer que la puissance de sortie ne depasse pas les limites en vigueur. La violation de cette regle peut conduire a de serieuses penalites federales.

## 규제 및 규제 준수 정보 안전 지침

이 섹션에서는 사용자의 개인 안전을 보호하고 장비 손상을 예방하기 위한 안내가 제공됩니다 .

**인증된 직원 :**

- ⚠ **Electrical Hazard:** 인증된 직원만이 설치를 수행해야 합니다 . 이 문서의 안전 지침에서 인증된 직원이란 장치 , 시스템 및 회로를 안전 관행 및 표준에 따라 주문 , 접지 및 라벨링하도록 허용된 자를 의미합니다 . 인증된 직원은 국가 법률에 따라 전기 장비를 설치하는 것과 관련한 요구사항 및 위험을 이해합니다 .

## 연방 통신 위원회 (FCC) 통지

이 장비는 테스트를 거쳤으며 FCC 규종의 파트 15 에 따라 클래스 B 디지털 장치에 대한 제한을 준수하는 것으로 확인되었습니다. 이러한 제한은 주거용 건물에서 유해 간섭에 대한 적절한 보호를 제공하기 위해 지정되었습니다. 이 장비는 무선 주파수 에너지를 발생, 사용 및 방출할 수 있으며, 지침에 따라 설치 및 사용하지 않을 경우 무선 통신에 유해한 간섭을 일으킬 수 있습니다. 그러나 설치에 따라 간섭이 발생하지 않는다고 보장되지 않습니다. 이 장비가 라디오 또는 TV 수신에 유해한 간섭을 일으키는 경우 (장비를 켜다가 켜서 확인 가능) 사용자가 다음 방법 중 하나를 통해 간섭을 해결하도록 시도하는 것이 좋습니다.

- 수신 안테나의 방향이나 위치를 바꿉니다.
- 장비와 수신기 사이의 거리를 늘립니다.
- 장비를 수신기가 연결되는 것과 다른 회로의 콘센트에 연결합니다.
- 판매업체나 숙련 된 라디오 /TV 기술자에게 지원을 요청합니다.

**주의** : 규제 준수 당사자에 의해 명시적으로 수락되지 않은 변경 또는 수정은 사용자의 장치 운영 권한을 무효화합니다.

이 장치는 FCC 규종의 파트 15 를 준수합니다. 운영은 다음의 두 조건에 따라 달라질 수 있습니다. (1) 이 장치는 유해한 간섭을 유발하지 않습니다. (2) 이 장치는 원치 않은 동작으로 인해 유발된 간섭을 포함하여 수신된 모든 간섭을 수용해야 합니다.

이 송신기는 다른 안테나 또는 송신기와 함께 배치하거나 작동해서는 안 됩니다.

이 장치는 FCC 규정 파트 15E, 섹션 15.407 에 명시된 다른 모든 요구 사항을 충족합니다.

**경고 : FCC 방사능 노출 지침** : 이 장비는 규제되지 않는 환경에 대해 규정된 FCC 방사능 노출 제한을 준수합니다. 이 장치는 방열기와 사용자 사이에 최소 20 cm(AP7662i) 및 35 cm(AP7662) 의 거리를 두고 설치 및 작동해야 합니다.

### Industry Canada 통지

이 장치는 ISED 의 라이선스 면제 RSS 를 준수합니다. 운영은 다음의 두 조건에 따라 달라질 수 있습니다. (1) 이 장치는 유해한 간섭을 유발하지 않습니다. (2) 이 장치는 원치 않은 동작으로 인해 유발된 간섭을 포함하여 수신된 모든 간섭을 수용해야 합니다.

Le présent appareil est conforme aux CNR d’ ISED applicables aux appareils radio exempts de licence. L’exploitation est autorisée aux deux conditions suivantes : (1) le dispositif ne doit pas produire de brouillage préjudiciable, et (2) ce dispositif doit accepter tout brouillage reçu, y compris un brouillage susceptible de provoquer un fonctionnement indésirable.

**유의 사항** :

- 5150-5250MHz 대역에서 작동하는 장치는 동일 채널 이동 위성 시스템에 유해한 간섭을 일으킬 가능성을 줄이기 위해 실내에서만 사용할 수 있습니다.
- 5725-5850 MHz 대역의 장치에 허용되는 최대 안테나 이득은 장비가 여전히 e.i.r.p. 를 준수하도록 해야 합니다. 포인트 - 투 - 포인트 및 비 포인트 - 투 - 포인트 작업에 대해 지정된 제한
- 또한 고출력 레이더가 5650-5850 MHz 대역의 주 사용자 ( 즉, 우선 사용자 ) 로 할당되며 이러한 레이더가 LE-LAN 장치에 간섭 및 / 또는 손상을 일으킬 수 있음을 사용자에게 알려야합니다.

#### 통지

- les dispositifs fonctionnant dans la bande 5150-5250 MHz sont réservés uniquement pour une utilisation à l’intérieur afin de réduire les risques de brouillage préjudiciable aux systèmes de satellites mobiles utilisant les mêmes canaux;
- le gain maximal d’antenne permis (pour les dispositifs utilisant la bande de 5725 à 5 850 MHz) doit être conforme à la limite de la p.i.r.e. spécifiée pour l’exploitation point à point et l’exploitation non point à point, selon le cas;
- De plus, les utilisateurs devraient aussi être avisés que les utilisateurs de radars de haute puissance sont désignés utilisateurs principaux (c.-à-d., qu’ils ont la priorité) pour les bandes 5650-5850 MHz et que ces radars pourraient causer du brouillage et/ou des dommages aux dispositifs LAN-EL.

**경고 : IC 방사능 노출 지침** : 이 장비는 규제되지 않는 환경에 대해 규정된 ISED 방사능 노출 제한을 준수합니다. 이 장치는 방열기와 사용자 사이에 최소 20 cm(AP7662i) 및 42 cm(AP7662) 의 거리를 두고 설치 및 작동해야 합니다.

**경고 : Déclaration d’exposition aux radiations**: Cet équipement est conforme aux limites d’exposition aux rayonnements ISED établies pour un environnement non contrôlé. Cet équipement doit être installé et utilisé avec un minimum de 20 cm pour AP7662i et 42 cm pour AP7662 de distance entre la source de rayonnement et votre corps.

이 무선 송신기 (IC: 4141B-AP3917E/ 모델 : AP3917e & AP7662) 는 최대 허용 이득과 함께 아래 열거된 안테나 유형으로 작동하도록 ISED 에 의해 승인되었습니다. 이 목록에 포함되지 않은 안테나 유형은 해당 유형에 대해 표시된 최대 이득보다 큰 이득을 가지며, 이 장치와 함께 사용하는 것이 엄격히 금지됩니다.

Le présent émetteur radio (IC: 4141B-AP3917E/ Model: AP3917e & AP7662) a été approuvé par ISED pour fonctionner avec les types d’antenne énumérés ci-dessous et ayant un gain admissible maximal. Les types d’antenne non inclus dans cette liste, et dont le gain est supérieur au gain maximal indiqué, sont strictement interdits pour l’exploitation de l’émetteur.

<b>产品说明书附件</b>						
<b>Supplement to Product Instructions</b>						
部件名称 (Parts)	有毒有害物质或元素 (Hazardous Substance)					
	铅 (Pb)	汞 (Hg)	镉 (Cd)	六价铬 (Cr <sup>6+</sup> )	多溴联苯 (PBB)	多溴二苯醚 (PBDE)
金属部件 (Metal Parts)	×	○	○	×	○	○
电路板 (Circuit Boards)	×	○	○	×	○	○
电缆及电缆组件 (Cable & Cable Assembly)	×	○	○	×	○	○
塑料和聚合物部件 (Plastic and Polymer parts)	○	○	○	○	○	×
电源开关 (Control Switches)	○	○	×	×	○	○
○：表示该有害物质在该部件所有均质材料中的含量均在 SJ/T 11363-2006 标准规定的限量要求以下。Indicates that the concentration of the hazardous substance in all homogeneous materials in the parts is below the relevant threshold of the SJ/T 11363-2006 standard.						
×	表示该有害物质至少在该部件的某一均质材料中的含量超出SJ/T 11363-2006 标准规定的限量要求。Indicates that the concentration of the hazardous substance of at least one of all homogeneous materials in the parts is above the relevant threshold of the SJ/T 11363-2006 standard.					
<p>群销售之目的所有产品, 本表显示, 新创建链接的电子显产品可能包含这些物质。注意：在所有产品中可能会也可能不会含有所有所列的部件。This table shows where these substances may be found in the supply chain of Electronic information products, as of the date of sale of the enclosed product. Note that some of the component types listed above may or may not be a part of the enclosed product.</p>						
<p>除非另外特别的标注, 此标志为针对所涉及产品的环保使用期标志。某些零部件会有一个不同的环保使用期 (例如, 电池单元模块) 贴在其产品上。此环保使用期标志适用于产品是在该产品中所规定的条件下工作。The Environmentally Friendly Use Period (EFUP) for all enclosed products and their parts are per the symbol shown here, unless otherwise marked. Certain parts may have a different EFUP (for example, battery modules) and so are marked to reflect such. The Environmentally Friendly Use Period is valid only when the product is operated under the conditions defined in the product manual.</p>						

Item	Function	Antenna Type	Part No	Connector	Gain (dBi)		
					2.4G	4.9G	5G
1	WLAN	Dipole	ML-2452-HPAG5A8-01	N Male	5	7.5	8
2	WLAN	Dipole	ML-2452-HPAG4A6-01	N Male	4		7.3
3	WLAN	Dipole	ML-2452-HPA6X6-036	N Male	4		6
4	WLAN	Dipole	WS-AO-DQ04360N	4 N Male	5.5		6
5	WLAN	Dipole	ML-2499-HPA4-01	N Male	4.5		
6	WLAN	Dipole	ML-2452-HPA6-01	N Male	5.3	4.6	6.1
7	WLAN	Dipole	ML-5299-HPA5-01	N Male			5.6
8	WLAN & BT LE & Zigbee	Dipole	ML-2499-HPA8-01	N Male	8		
9	WLAN	Dipole	ML-2499-FHPA5-01R	N Male	7.7		
10	WLAN	Dipole	ML-5299-FHPA6-01R	N Male		8.25	8.25
11	WLAN	Panel	ML-2452-PNA5-01R	N Male	4.5	5	5~4.5 MAX:5
12	WLAN & BT LE & Zigbee	Panel	ML-2452-PNA7-01R	N Male	7.8	7	10.7~7 MAX:10.7
13	WLAN	Polarized Panel	ML-2452-PNL6M4-N36	4 N Male	5.6	6.7	6.7
14	WLAN	Polarized Panel	ML-2452-SEC6M4-N36	4 N Male	6.92		7.23
15	WLAN	Polarized Panel	ML-2452-SEC6M4-N30	4 N Male	5.5		6
16	WLAN	Polarized Panel	ML-2452-PNL9M3-N36	N Male	11	7.3	10.7

6 항 및 11 항의 4.9G 안테나는 2 차 1 차 영구 고정 운용만을 위한 것입니다.

### 유럽 전기 및 전자 장비 폐기물 (WEEE) 통지



유럽 전기 및 전자 장비 폐기물 (WEEE) 에 대한 유럽 연합 의회의 2012/19/ EU 를 준수하여 :

- 위의 기호는 전기 및 전자 장비의 분리 수거가 필요함을 의미합니다.
- 제품 수명이 다하면 분류되지 않은 지방 자치 단체 폐기물에 폐기되지 않아야 합니다. 별도로 수거 및 처리되어야 합니다.
- 유럽 연합 의회는 전기 및 전자 장비의 위험 물질로 인해 환경 및 인체 건강에 잠재적 인 부정적 효과가 있을 수 있다고 결론 내렸습니다.
- WEEE 의 적절한 처리를 위해 수거 시스템을 사용하는 것은 사용자의 책임입니다. 사용 가능한 수거 시스템과 관련한 자세한 정보는 +353 61 705500 ( 아일랜드 ) 번으로 Extreme 고객 지원센터에 문의하십시오.

<b>NCC Statement</b>	
<b>低功率電波輻射性電機管理辦法</b>	
<b>第十二條</b>	經型式認證合格之低功率射頻電機，非經許可，公司、商號或使用者均不得擅自變更頻率、加大功率或變更原設計之特性及功能。
<b>第十四條</b>	低功率射頻電機之使用不得影響飛航安全及干擾合法通信；經發現有干擾現象時，應立即停用，並改善至無干擾時方得繼續使用。前項合法通信，指依電信法規定作業之無線電通信。低功率射頻電機須忍受合法通信或工業、科學及醫療用電波輻射性電機設備之干擾。
<ul style="list-style-type: none"><li>「電磁波曝露量MPE標準值1mW/cm²，送測產品實測值為0.359mW/cm²」</li> <li>使用此產品時應避免影響附近雷達系統之操作。</li> <li>隱私權警語標示：「為維護隱私權，請妥適使用」。</li> <li>本器材須經專業工程人員安裝及設定，始得設置使用，且不得直接販售給一般消費者。</li></ul>	

<b>NCC Statement</b>	
<b>低功率電波輻射性電機管理辦法</b>	
<b>第十二條</b>	經型式認證合格之低功率射頻電機，非經許可，公司、商號或使用者均不得擅自變更頻率、加大功率或變更原設計之特性及功能。
<b>第十四條</b>	低功率射頻電機之使用不得影響飛航安全及干擾合法通信；經發現有干擾現象時，應立即停用，並改善至無干擾時方得繼續使用。前項合法通信，指依電信法規定作業之無線電通信。低功率射頻電機須忍受合法通信或工業、科學及醫療用電波輻射性電機設備之干擾。
<ul style="list-style-type: none"><li>「電磁波曝露量MPE標準值1mW/cm²，本產品使用時建議應距離人體 35cm」</li> <li>此器材須經專業安裝並限用於固定式點對點操作。</li> <li>高增益指向性天線只得應用於固定式點對點系統。</li> <li>使用此產品時應避免影響附近雷達系統之操作。</li> <li>本器材須經專業工程人員安裝及設定，始得設置使用，且不得直接販售給一般消費者。</li> <li>隱私權警語標示：「為維護隱私權，請妥適使用」。</li></ul>	

### 위험 물질

이 제품은 유럽 연합 의회의 2011/65/EU 지침 요건 및 전기 전자 장비에서 특정 위험 물질의 사용을 제한하는 2011 년 6 월 8 일 의회 요건을 준수합니다.

<b>유럽 연합 국가 언어로 된 준수 선언</b>	
영어	이에 의거하여 , Extreme Networks 는 of 이 무선 LAN 장치가 1999/5/ EC 지침의 필수 요건 및 기타 관련 조항을 준수함을 선언합니다.
핀란드어	Valmistaja Extreme Networks vakuuttaa täten että Radio LAN device tyypinen laite on direktiivin 1999/5/EY oleellisten vaatimusten ja sitä koskevien direktiivin muiden ehtojen mukainen.
네덜란드어	Hierbij verklaart Extreme Networks dat het toestel Radio LAN device in overeenstemming is met de essentiële eisen en de andere relevante bepalingen van richtlijn 1999/5/EG.

Bij deze verklaart Extreme Networks dat deze Radio LAN device voldoet aan de essentiële eisen en aan de overige relevante bepalingen van Richtlijn 1999/5/EC.

프랑스어	Par la présente Extreme Networks déclare que l'appareil Radio LAN device est conforme aux exigences essentielles et aux autres dispositions pertinentes de la directive 1999/5/CE.
	Par la présente Extreme Networks déclare que l'appareil Radio LAN device est conforme aux exigences essentielles et aux autres dispositions pertinentes de la directive 1999/5/CE.
스웨덴어	Härmed intygat Extreme Networks att denna Radio LAN device står i överensstämmelse med de väsentliga egenskapskrav och övriga relevanta bestämmelser som framgår av direktiv 1999/5/EG.

덴마크어	Undertegnede Extreme Networks erklærer herved, at følgende udstyr Radio LAN device overholder de væsentlige krav og øvrige relevante krav i direktiv 1999/5/EF.
독일어	Hiermit erklärt Extreme Networks die Übereinstimmung des "WLAN Wireless Controller bzw. Access Points" mit den grundlegenden Anforderungen und den anderen relevanten Festlegungen der Richtlinie 1999/5/EG.
그리스어	<b>ΜΕ ΤΗΝ ΠΑΡΟΥΣΑ</b> Extreme Networks <b>ΔΗΛΩΝΕΙ ΟΤΙ</b> Radio LAN device <b>ΣΥΜΜΟΡΦΩΝΕΤΑΙ ΠΡΟΣ ΤΙΣ ΟΥΣΙΩΔΕΙΣ ΑΠΑΙΤΗΣΕΙΣ ΚΑΙ ΤΙΣ ΛΟΙΠΕΣ ΣΧΕΤΙΚΕΣ ΔΙΑΤΑΞΕΙΣ ΤΗΣ ΟΔΗΓΙΑΣ 1999/5/ΕΚ.</b>

아이슬란드어	Extreme Networks lýsir her með yfir að thessi bunadur, Radio LAN device, uppfyllir allar grunnkröfur, sem gerðar eru í R&TTE tilskipun ESB nr 1999/5/EC.
이탈리아어	Con la presente Extreme Networks dichiara che questo Radio LAN device è conforme ai requisiti essenziali ed alle altre disposizioni pertinenti stabilite dalla direttiva 1999/5/CE.
스페인어	Por medio de la presente Extreme Networks declara que el Radio LAN device cumple con los requisitos esenciales y cualesquiera otras disposiciones aplicables o exigibles de la Directiva 1999/5/CE.
포르투갈어	Extreme Networks declara que este Radio LAN device está conforme com os requisitos essenciais e outras disposições da Directiva 1999/5/CE.
말티어	Hawnhekk, Extreme Networks, jiddikjara li dan Radio LAN device jikkonforma mal-htigijiet essenzzjali u ma provvedimenti ohrajn rilevanti li hemm fid-Dirrettiva 1999/5/EC.

# ExtremeWiNG™ 액세스 포인트

## 빠른 참조

P/N 37121 AP-7662-680B30-US

P/N 37122 AP-7662-680B30-WR

P/N 37123 AP-7662-680B40-US

P/N 37124 AP-7662-680B40-WR

#### 알림

저작권 © 2017 Extreme Networks, Inc. 모든 권리 보유.

### 법적 통지

완전 소유 자회사 Enterasys Networks, Inc. 를 대신하여 Extreme Networks, Inc. 는 이 문서에 및 웹 사이트에 기재된 사양 및 기타 정보를 사전 통지 없이 변경할 수 있는 권리를 보유하고 있습니다. 모든 경우 사용자는 Extreme Networks 담당자에게 문의하여 변경 여부를 확인해야 합니다.

하드웨어 , 소프트웨어 또는 이 문서에서 설명 또는 참조된 모든 사양은 통지 없이 변경될 수 있습니다.

#### 상표

Extreme Networks 및 Extreme Networks 로고는 미국 및 / 또는 기타 국가에서 Extreme Networks, Inc. 의 상표 또는 등록 상표입니다. 이 문서에서 언급된 모든 이름 ( 제품명 포함 ) 은 각 소유자의 자산이고 각 업체 / 소유자의 상표 또는 등록 상표일 수 있습니다.

Extreme Networks 의 상표와 관련한 자세한 정보는 [www.extremenetworks.com/company/legal/trademarks/](http://www.extremenetworks.com/company/legal/trademarks/) 를 참조하십시오.

#### 문서 및 지원

문서를 포함한 지원 관련 정보는 [www.extremenetworks.com/support/](http://www.extremenetworks.com/support/) 를 방문하십시오.

P/N 9035167-03KO

