

הוראות התקנה לאנשי מקצוע

אנשי מקצוע להתקנה

מוצר זה מיועד לשימוש ספציפי, ורק אנשי מקצוע מוסמכים בעלי ידע בקרינת רדיו ובדרישות הקשורות לכך רשאים להתקין אותו. משתמשים כלליים אינם מורשים לנסות להתקין או לשנות את התצורה.

מיקום ההתקנה

יש להתקין את המוצר במיקום שיאפשר שמירה על מרחק של 20 ס"מ עבור AP7662i ו-35 ס"מ עבור AP7662 (לפי FCC) ועל מרחק של 20 ס"מ עבור AP7662i ו-42 ס"מ עבור AP7662 (לפי ISED) בין האנטנה המקרינה לאנשים בקרבת מקום בתנאי ההפעלה הרגילים, בהתאם לדרישות הרגולטוריות לגבי חשיפה לקרינת רדיו (RF).

אנטנה חיצונית

יש להשתמש אך ורק באנטנות שאושרו על-ידי הגוף האחראי: אנטנות שלא אושרו עלולות לחרוג מהספק השידור הרצוי של קרינת רדיו, ובכך עלולות להפר את מגבלות ה-FCC/ISED. לכן, השימוש בהן אסור.

נוהל התקנה

לפרטים, עיין במדריך למשתמש.

Warning: יש לבחור בהירות את פוזיציית ההתקנה, ולודא שההספק הסופי אינו חורג מהמגבלה המוגדרת בכללים הרלוונטיים. הפרה של כלל זה עלולה לגרום ענישה חמורה במסגרת החוק הפדרלי.

Instructions d'installation professionnelle Installation

Ce produit est destine a un usage specifique et doit etre installe par un personnel qualifie maitrisant les radiofrequences et les regles s'y rapportant. L'installation et les reglages ne doivent pas etre modifies par l'utilisateur final.

Emplacement d'installation

En usage normal, afin de respecter les exigences reglementaires concernant l'exposition aux radiofrequences, ce produit doit etre installe de facon a respecter une distance de 20cm pour AP7662i et 35 cm pour AP7662 (FCC) et 20 cm pour AP7662i et 42 cm pour AP7662 (ISED) entre l'antenne emettrice et les personnes.

Antenn externe

Utiliser uniuquement les antennes approuvees par le fabricant. L'utilisation d'autres antennes peut conduire a un niveau de rayonnement essentiel ou non essentiel depassant les niveaux limites definis par ISED, ce qui est interdit.

Procedure d'installation

Consulter le manuel d'utilisation.

Warning: Avertissement: Choisir avec soin la position d'installation et s'assurer que la puissance de sortie ne depasse pas les limites en vigueur. La violation de cette regle peut conduire a de serieuses penalites federales.



מידע לגבי תקינה וציות

הנחיות בטיחות

סעיף זה כולל הודעות שנועדו לשמור על בטיחותך האישית ולמנוע נזק לצידו. אנשי מקצוע מוסמכים:



Electrical Hazard: רק אנשי מקצוע מוסמכים רשאים לבצע נוהלי התקנה. למטרת הנחיות הבטיחות שבתיעוד זה, אנשים מוסמכים פירושם אנשים בעלי הרשאה להכנה, להארקה ולסימון של התקנים, מערכות ומעגלים חשמליים, בהתאם לשיטות העבודה המומלצות ולתקנים בנושאי בטיחות. אישי מקצוע מוסמך מבין את הדרישות והסיכונים הכרוכים בהתקנה של ציוד חשמלי בהתאם לקודים הארציים.

הודעת הוועדה הפדרלית לתקשורת (FCC)

ציוד זה נבדק ונמצא תואם למגבלות על התקן דיגיטלי בסיווג B, על-פי סעיף 15 של חוקי ה-FCC. מגבלות אלה נועדו לספק הגנה סבירה מפני הפרעה מזיקה במקרה של התקנה בסביבת מגורים. ציוד זה מפיץ אנרגיה בתדרי רדיו, משתמש בה, ומסוגל להקרין אותה, ואם לא יותקן ויופעל בהתאם להוראות, עלול לגרום הפרעה מזיקה לתקשורת רדיו. עם זאת, אין התחייבות לכך שלא תחול הפרעה בהתקנה מסוימת. במקרה שבו ציוד זה יגרום הפרעה מזיקה לקליטת רדיו או טלוויזיה, מה שניתן לברר על-ידי כיבוי הפעלה של הציוד, מומלץ למשתמש לנסות ולפתור את ההפרעה באחת או יותר מהדרכים הבאות:

- שנה את הכיוון או המיקום של אנטנת הקליטה.
- הגדל את ההפרדה בין הציוד למקלט.
- חבר את הציוד לשקע בקיר הנמצא במעגל אחר מזה שאליו מחובר המקלט.
- יש לפנות לספק או לטכנאי רדיו/טלוויזיה מנוסה לקבלת סיוע.

Caution: כל שינוי שלא אושר במפורש על ידי הצד האחראי על הציות לדרישות עלול לבטל את הרשאת המשתמש להפעיל ציוד זה.

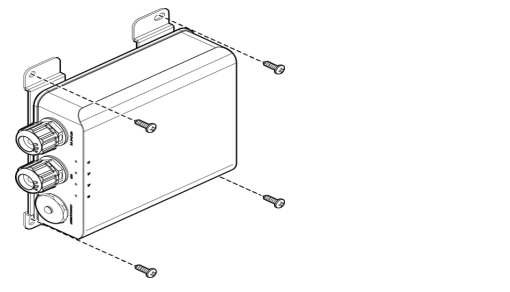


התקן זה עומד בדרישות סעיף 15 של חוקי ה-FCC. ההפעלה תיעשה בכפוף לשני התנאים הבאים: (1) התקן זה אינו רשאי לגרום הפרעה מזיקה, וכן (2) התקן זה חייב לקבל כל הפרעה שנקלטה, לרבות הפרעה שעלולה לגרום פעולה לא רצויה.

אין להציב את המשדר באותו מיקום או להפעילו יחד עם אנטנה או משדר אחרים כלשהם. ההתקן עומד בכל שאר הדרישות המפורטות בחלק 15E, סעיף 15.407 של חוקי ה-FCC.

Warning: הצהרת FCC לגבי חשיפה לקרינה: ציוד זה עומד במגבלות החשיפה לקרינה של ה-FCC שנקבעו עבור סביבה לא-מבוקרת. יש להתקין ולהפעיל את הציוד במרחק מינימום של 20 ס"מ עבור AP7662i ו-35 ס"מ עבור AP7662 בין הרדיאטור לגוף.

Figure 3 תושבת H של AP7662i ו-AP7662 להרכבה על הקיר



הרכבת AP7662i על מוט

Note: התושבת להרכבה על מוט (WS-MBO-POLE01) נמכרת כאביזר נפרד (מק"ט 30520 הזמנה).

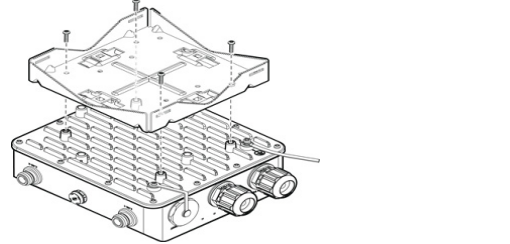
- ברר את קוטר המוט.

קוטר מוט	גודל מלחצי כבל
=> 63.5 מ"מ (2.5")	השתמש במלחצי כבל קטנים.
178 מ"מ (7"5")	השתמש במלחצי כבל גדולים

במקרה של קוטר מוט אחר, עליך לספק מלחצי כבל מנירוסטה משלך. רוחב הרצועה הנדרש הוא 12.7 מ"מ (חצי אינץ')

- חבר את נקודת הגישה לתושבת ההרכבה על המוט באמצעות 4 בורגי M4. הדק את ארבעת הברגים למומנט פיתול של 13.5-13.0 אינץ'-פאונד.

Figure 4 חיבור תושבת מוט לנקודת הגישה

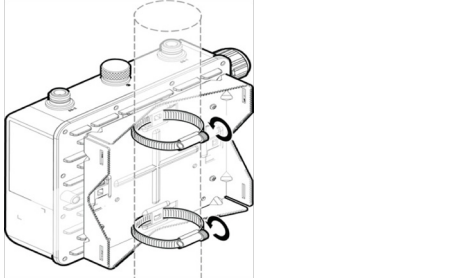


- חבר את מלחצי הכבל לתושבת המוט. כדי לפתוח את מלחצי הכבל, סובב מברג שטוח נגד כיוון השעון. לאחר מכן, חבר את החלק שמחוץ למלחציים לתושבת המוט, דרך החורים.

Note: קל יותר להתקין את שני המלחציים לפני החיבור למוט.

- לפך את רצועת המתכת מסביב למוט, והכנס אותה למלחציים. סובב את בורג המלחציים בכיוון השעון, להידוק הרצועה מסביב למוט.

Figure 5 נקודת גישה עם תושבת הרכבה - מוט אנכי



הרכבת AP7662i על קיר/מוט באמצעות זרוע הארכה הדו-צירית WS-MBO-ART01

ניתן להרכיב את AP7662i על קיר או מוט באמצעות זרוע הארכה באורך 25 ס"מ (WS-MBO-ART01, מק"ט 30514 להזמנה). להוראות הרכבה והתקנה, עיין במדריך *ההתקנה של AP7662i ExtremeWireless*.

חיבור אספקת מתח ל-AP7662i

אם ברצונך לספק מתח ל-AP7662i, תוכל לעשות זאת באמצעות יציאת ה-GE1 בנקודת הגישה. בעת הפעלת ההתקן, נורית ההפעלה שבחזית נקודת הגישה תידלק. למידע נוסף, עיין במדריך *ההתקנה של AP7662i/ExtremeWireless*.

חיבורי LAN/מסוף

התקן AP7662i מצויד בשתי יציאות LAN (Ethernet) וביציאת מסוף. לבידור המיקום של יציאות אלה, ראה **Figure 1** ו-**Figure 1**. במהלך הגיהול והתחזוקה דרך חיבור LAN או מסוף, עדיין נדרש לנקודת הגישה חיבור למקור מתח דרך כבל Ethernet PoE או דרך התקן אספקת מתח DC.

כמות	פריט
1	מכלול בורגי M4 עם דסקית כוכב
1	הדק טבעתי

הרכבה וחיבור של נקודת הגישה



Electrical Hazard: רק אנשי מקצוע מוסמכים רשאים לבצע נוהלי התקנה.

השתמש בהוראות אלה בתור הנחיות להרכבה ולחיבור קלים ובטוחים של AP7662i. תושבות ההרכבה של AP7662i מסופקות בנפרד.

למידע נוסף על ההתקנה, התושבת האופציונלית והמתאם, עיין במדריך *ההתקנה של AP7662i/ExtremeWireless*.

לסרטוני התקנה של נקודת הגישה, ראה **www.extremenetworks.com/support/**

הרכבת AP7662i

השתמש בהוראות אלה בתור הנחיות להרכבה ולחיבור קלים ובטוחים של AP7662i. את התקנת AP7662i אמור לבצע מתקין מקצועי, כדי להבטיח תפקוד תקין וציות להנחיות הבטיחות המקומיות. חבר את AP7662i למשטח שיכול לתמוך בנקודת הגישה ובסביבה שבה ההתקן מסוגל לתפקד. ניתן להרכיב את המוצר על קירות, קורות, תקרות או מוטות, וחומרי המשטח האפשריים הם בטון, לבנים, עץ, מתכת או פלסטיק.

הצבת נקודת הגישה להתקנה

הרכב את נקודת הגישה כך שהאטמים יימצאו בצד של נקודת הגישה שהכי קרוב לקרקע, ולא מעל לכיסוי הפלסטיק. יש להקפיד על לולאת הזנה של 7.5 ס"מ בכל הכבלים.

Note: אין להסיר את מכסה האבק עד שתצטרך להתקין את אנטנות ה-BLE/IoT.

חיבור חוט ההארקה

השתמש במכלול בורגי M4 להארקה, עם דסקית הכוכב, לחיבור ההדק הטבעתי של חוט ההארקה לגב נקודת הגישה. יש להוליך את החוט קרוב ככל האפשר לתחתית נקודת הגישה. הדק את הבורג למומנט פיתול של 13.5-13.0 אינץ'-פאונד.

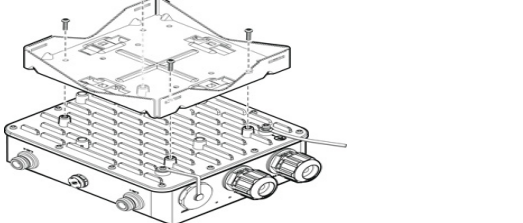
Note: חבר את תושבת ה-H לאחר חיבור חוט ההארקה לנקודת הגישה. הדק את מומנט הפיתול, הדק את הברגים, וחבר את כבל ה-LAN.

הרכבת AP7662i על הקיר

Note: תושבת ההרכבה מסוג "H" (WS-MBO-H01) נמכת כאביזר נפרד (מק"ט 30519 להזמנה).

- בעזרת תושבת ההרכבה להנחיה, סמן את המיקום עבור בורגי ההרכבה. תושבת הקיר מספקת שמונה חורים לחיבור. יש להשתמש בארבעה (אחד בכל פינה). הצב את התושבת במקומה, וסמן את מרכזי ארבעת החורים.
- קדח חורים בקיר כמו שמתואר:
 - להתקנת נקודת הגישה על קיר לבנים, יש להשתמש בראש מקדחה בקוטר 7.9 מ"מ (5/16 אינץ').
 - במקרה של חומרים אחרים, יש להשתמש במקדחה המתאימה לברגים הרלוונטיים.
- להתקנת על לבנים, יש לקדוח לפחות 3 מ"מ (1/8 אינץ') מעבר לעומק הבורג הרלוונטי, ולהציב ארבעה מכלולי עוגן בתוך החורים.
- חבר את נקודת הגישה לתושבת ה-H:
 - השתמש בארבעה מכלולים של בורגי M4 לחיבור נקודת הגישה אל תושבת ה-H מהצד שללא ראשי ה-PEM.
 - הדק את ארבעת הברגים למומנט פיתול של 13.5-13.0 אינץ'-פאונד.

Figure 2 חיבור תושבת ה-H לנקודת הגישה



- חבר את העוגנים היטב לקיר, ולאחר מכן חבר את התושבת לעוגנים.
- במקרה של שימוש בברגים מסי' 10, יש להדק אותם למומנט פיתול של 25 אינץ'-פאונד. במקרה של שימוש בבורגי ¼", יש להדק אותם למומנט פיתול של 45 אינץ'-פאונד.

התקנת נקודת גישה AP7662i ExtremeWiNG

סקירת AP7662i

AP7662i הנה נקודת גישה בתקן IP67 עם התקני רדיו ac 802.11 בתדר כפול 2:2. AP7662i קלה להתקנה, קלת-משקל, חמינה בדגמים עם אנטנה פנימית (AP7662i) וחיצונית (AP7662). כל דגם כולל התקני רדיו 802.11, התקן רדיו IoT והתקן רדיו GPS. במסמך זה, הפונקציונליות, התכונות והנהלים תקפים עבור הדגם הפנימי של נקודת הגישה.

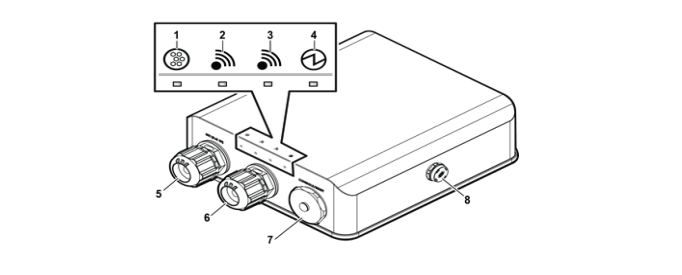
Note: ל-AP7662i דרושה קושחת בסיס מינימום של WiNG 5.9.1.

הדגם AP7662i כולל את התכונות הבאות:

- התקני רדיו: 2 התקני רדיו (2.4GHz ו-5GHz); התקן רדיו IoT/BLE/802.15.4 (2.4 GHz)
- יציאת מסוף: RJ45
- יציאת Ethernet RJ45 10/100/1000 אחת (GE1) עם PoE
- יציאת Ethernet RJ45 10/100/1000 אחת (GE2)
- מחברי IP67 בכל היציאות
- נוריות LED: 4 (ראה **Figure 1**)
- לחצן איפוס אחד
- צריכת חשמל: PoE 802.3af או PoE 802.3at
- מקלט GPS (ניתן תמיכה בשחרור גרסת הקושחה הבאה)
- אנטנות:
 - AP7662i - חמש אנטנות פנימיות (ארבע אנטנות בטווח תדרים נעול ואנטנת BLE אחת)
 - טמפרטורה:
 - AP7662i 40°C עד 70°C (40°F עד 158°C) ללא קרינה סולארית; 40°C עד 60°C (40°F עד 140°C) עם קרינה סולארית
 - מאזר: בסיס וחלק עליון מאלומיניום יצוק

ב**Figure 1**, תמונה העליונה מראה את AP7662i. **Figure** מראה מבטים מלמעלה ומהצד של AP7662.

Figure 1 מבטים מלמעלה ומהצד של AP7662i



1	רדיו IoT/BLE
2	רדיו - GHz 5
3	רדיו - GHz 2.4
4	מצב
5	(PoE IN) GE1
6	GE2
7	מסוף/איפוס
8	פתח אוורור

נוריות LED בחזית נקודת הגישה

נוריות LED כתומות מציינות רדיו Wi-Fi בתדר 5 GHz, נוריות LED ירוקות מציינות רדיו Wi-Fi בתדר 2.4 GHz, ונורית ה-LED הכחולה מציינת את רדיו IoT. נורית המצב דולקת רק בעת ביצוע אתחול.

למידע מפורט לגבי ההתקנה של AP7662i, עיין במדריך *ההתקנה של AP7662i/ExtremeWireless*.

Table 1 מראה דרכים להפעלת AP7662i.

מקור מתח	סקירה
Power over Ethernet (PoE)	המתח מסופק דרך יציאת Ethernet RJ45 (יציאת GE1).

יודא תכולת הקופסה של AP7662i

ודא את תכולת הקופסה, כדי להבטיח שהפריטים הבאים נמצאים:

כמות	פריט
1	מדריך AP7662i לעיון מהיר
1	כרטיס התחלה מהירה בענן

כלולה החומרה להלן:

נקודות גישה

ExtremeWireless™ WiNG™

עיון מהיר

מק"ט AP-7662-680B30-IL 37130

מדינות אחרות

ברזיל

Este produto está homologado pela ANATEL, de acordo com os procedimentos regulamentados pela Resolução n.º. 242/2000 e atende aos requisitos técnicos aplicados.

Este equipamento não tem direito à proteção contra interferência prejudicial e não pode causar interferência em sistemas devidamente autorizados. Para maiores informações, consulte o site da ANATEL – **www.anatel.gov.br**

הצהרת תאימות בשפות

הקהילה האירופית	
<p>Hereby, Extreme Networks, declares that this Radio LAN device is in compliance with the essential requirements and other relevant provisions of Directive 1999/5/EC.</p>	אנגלית
<p>Valmistaja Extreme Networks vakuuttaa täten että Radio LAN device tyypininen laite on direktiivin 1999/5/EY oleellisten vaatimusten ja sitä koskevien direktiivin muiden ehtojen mukainen.</p>	פינית
<p>Hierbij verklaart Extreme Networks dat het toestel Radio LAN device in overeenstemming is met de essentiële eisen en de andere relevante bepalingen van richtlijn 1999/5/EG.</p>	הולנדית
<p>Bij deze verklaart Extreme Networks dat deze Radio LAN device voldoet aan de essentiële eisen en aan de overige relevante bepalingen van Richtlijn 1999/5/EC.</p>	

Par la présente Extreme Networks déclare que l'appareil Radio LAN device est conforme aux exigences essentielles et aux autres dispositions pertinentes de la directive 1999/5/CE.

Par la présente, Extreme Networks déclare que ce Radio LAN device est conforme aux exigences essentielles et aux autres dispositions de la directive 1999/5/CE qui lui sont applicables.

Härmed intygat Extreme Networks att denna Radio LAN device står i överensstämmelse med de väsentliga egenskapskrav och övriga relevanta bestämmelser som framgår av direktiv 1999/5/EG.

Undertegnede Extreme Networks erklærer herved, at følgende udstyr Radio LAN device overholder de væsentlige krav og øvrige relevante krav i direktiv 1999/5/EF.

Hiermit erklärt Extreme Networks die Übereinstimmung des "WLAN Wireless Controller bzw. Access Points" mit den grundlegenden Anforderungen und den anderen relevanten Festlegungen der Richtlinie 1999/5/EG.

ME THN ΠΑΡΟΥΣΑ Extreme Networks ΔΗΛΩΝΕΙ ΟΤΙ Radio LAN device ΣΥΜΜΟΡΦΩΝΕΤΑΙ ΠΡΟΣ ΤΙΣ ΟΥΣΙΩΔΕΙΣ ΑΠΑΙΤΗΣΕΙΣ ΚΑΙ ΤΙΣ ΛΟΙΠΕΣ ΣΧΕΤΙΚΕΣ ΔΙΑΤΑΞΕΙΣ ΤΗΣ ΟΔΗΓΙΑΣ 1999/5/ΕΚ.

Extreme Networks lysir her med yfir að thessi bunadur, Radio LAN device, uppfyllir allar grunnkröfur, sem gerðar eru í R&TTE tilskipun ESB nr 1999/5/EC.

Con la presente Extreme Networks dichiara che questo Radio LAN device è conforme ai requisiti essenziali ed alle altre disposizioni pertinenti stabilite dalla direttiva 1999/5/CE.

Por medio de la presente Extreme Networks declara que el Radio LAN device cumple con los requisitos esenciales y cualesquiera otras disposiciones aplicables o exigibles de la Directiva 1999/5/CE.

Extreme Networks declara que este Radio LAN device está conforme com os requisitos essenciais e outras disposições da Directiva 1999/5/CE.

Hawnhekk, Extreme Networks, jiddikjara li dan Radio LAN device jikkonforma mal-htgijiet essenzjali u ma provvedimenti oħrajn relevanti li hemm fid-Direttiva 1999/5/EC.

Le présent émetteur radio (IC: 4141B-AP3917E/ דגם: AP3917e & AP7662) a été approuvé par ISED pour fonctionner avec les types d'antenne énumérés ci-dessous et ayant un gain admissible maximal. Les types d'antenne non inclus dans cette liste, et dont le gain est supérieur au gain maximal indiqué, sont strictement interdits pour l'exploitation de l'émetteur.

Item	Function	Antenna Type	Part No	Connector	Gain (dBi)		
					2.4G	4.9G	5G
1	WLAN	Dipole	ML-2452-HPAG5A8-01	N Male	5	7.5	8
2	WLAN	Dipole	ML-2452-HPAG4A6-01	N Male	4		7.3
3	WLAN	Dipole	ML-2452-HPA6X6-036	N Male	4		6
4	WLAN	Dipole	WS-AO-DQ04360N	4 N Male	5.5		6
5	WLAN	Dipole	ML-2499-HPA4-01	N Male	4.5		
6	WLAN	Dipole	ML-2452-HPA6-01	N Male	5.3	4.6	6.1
7	WLAN	Dipole	ML-5299-HPA5-01	N Male			5.6
8	WLAN & BT LE & Zigbee	Dipole	ML-2499-HPA8-01	N Male	8		
9	WLAN	Dipole	ML-2499-FHPA5-01R	N Male	7.7		
10	WLAN	Dipole	ML-5299-FHPA6-01R	N Male		8.25	8.25
11	WLAN	Panel	ML-2452-PNA5-01R	N Male	4.5	5	5~4.5 MAX:5
12	WLAN & BT LE & Zigbee	Panel	ML-2452-PNA7-01R	N Male	7.8	7	10.7~7 MAX:10.7
13	WLAN	Polarized Panel	ML-2452-PNLM4-N36	4 N Male	5.6	6.7	6.7
14	WLAN	Polarized Panel	ML-2452-SECM4-N36	4 N Male	6.92		7.23
15	WLAN	Polarized Panel	ML-2452-SECM4-N30	4 N Male	5.5		6
16	WLAN	Polarized Panel	ML-2452-PNL9M3-N36	N Male	11	7.3	10.7

אנטנה של 4.9G עבור פריט 6 ופריט 11 מיועדת ליישומים

קבועים בלבד.

הודעה לגבי התקן האירופי בנושא פסולת של ציוד חשמלי ואלקטרוני (WEEE)



בהתאם להנחיה EU/2012/19 של הפרלמנט האירופי בנושא פסולת של ציוד חשמלי ואלקטרוני (WEEE):

- הסמל שלעיל מציינ שהציוד החשמלי והאלקטרוני חייב באיסוף נפרד.
- בתום חיי השירות של מוצר זה, אין להשליכו כפסולת עירונית בלת-ממוינת. יש לאסוף אותו ולטפל בו בנפרד.
- לפי החלטת הפרלמנט האירופי, הימצאותם של חומרים מסוכנים בציוד חשמלי ואלקטרוני עלולה לגרום נזק לסביבה ולבריאות.
- המשתמש אחראי להשתמש במערכת האיטוף הזמינה על מנת להבטיח טיפול נכון ב-WEEE.

למידע על מערכת האיטוף העומדת לרשותך, נא לפנות אל **Extreme Environmental Compliance** בכתובת **Green@extremenetworks.com**.

חומרים מסוכנים

מוצר זה עומד בדרישות ההנחיה EU/2011/65 של הפרלמנט האירופי והחלטת המועצה האירופית מ-8 ביוני 2011 לגבי הגבלת השימוש בחומרים מסוכנים מסוימים בציוד חשמלי ואלקטרוני.

הודעת Industry Canada

התקן זה עומד בדרישות המפרטים של תקני הרדיו (RSS) של ISED לפטור מרישיון. ההפעלה תיעשה בכפוף לשני התנאים הבאים: (1) התקן זה אינו רשאי לגרום הפרעה מזיקה, וכן (2) התקן זה חייב לקבל כל הפרעה שנקלטת, לרבות הפרעה שעלולה לגרום פעולה לא רצויה.

Le présent appareil est conforme aux CNR d’ ISED applicables aux appareils radio exempts de licence. L’exploitation est autorisée aux deux conditions suivantes : (1) le dispositif ne doit pas produire de brouillage préjudiciable, et (2) ce dispositif doit accepter tout brouillage reçu, y compris un brouillage susceptible de provoquer un fonctionnement indésirable.

זהירות :

- התקן זה, להפעלה בטווח התדרים MHz 5150-5250, מיועד לשימוש פנימי בלבד, לצמצום הסיכון להפרעה מזיקה למערכות לוויין לנייד המשתמשות באותו הערוץ; על שבח האנטנה המרבי המותר להתקנים בטווח התדרים MHz 5725-5850 לעמוד במגבלות ה-EIRP שצוינו עבור הפעלה בקו תקשורת (נקודה לנקודה) וללא קו תקשורת בהתאם לצורך; וכן
- לידיעת המשתמשים, מכ"מים בעוצמה גבוהה מוגדרים בתור משתמשים ראשיים (כלומר משתמשים בעלי עדיפות) בטווח התדרים MHz 5650-5850, ומכ"מים אלה עשויים לגרום הפרעות ו/או נזק להתקני LE-LAN.

Avertissement:

- les dispositifs fonctionnant dans la bande 5150-5250 MHz sont réservés uniquement pour une utilisation à l’intérieur afin de réduire les risques de brouillage préjudiciable aux systèmes de satellites mobiles utilisant les mêmes canaux;
- le gain maximal d’antenne permis (pour les dispositifs utilisant la bande de 5725 à 5850 MHz) doit être conforme à la limite de la p.i.e. spécifiée pour l’exploitation point à point et l’exploitation non point à point, selon le cas;
- De plus, les utilisateurs devraient aussi être avisés que les utilisateurs de radars de haute puissance sont désignés utilisateurs principaux (c.-à-d., qu’ils ont la priorité) pour les bandes 5650-5850 MHz et que ces radars pourraient causer du brouillage et/ ou des dommages aux dispositifs LAN-EL.

Warning: הצהרת IC לגבי חשיפה לקרינת רדיו: ציוד זה עומד במגבלות החשיפה לקרינה של ה-ISED שנקבעו עבור סביבה לא-מבוקרת. יש להתקין ולהפעיל את הציוד במרחק מינימום של 20 ס"מ עבור AP7662i ו-42 ס"מ עבור AP7662 בין הרדיאטור לגוף.

Warning: Déclaration d'exposition aux radiations: Cet équipement est conforme aux limites d'exposition aux rayonnements ISED établies pour un environnement non contrôlé. Cet équipement doit être installé et utilisé avec un minimum de 20 cm pour AP7662i et 42 cm pour AP7662 de distance entre la source de rayonnement et votre corps.

产品说明书附件 <p>Supplement to Product Instructions</p>						
附件名称 (Parts)	铅 (Pb)	汞 (Hg)	镉 (Cd)	六价铬 (Cr ⁶⁺)	多溴联苯 (PBBs)	多溴二苯醚 (PBDEs)
金属部件 (Metal Parts)	×	○	○	×	○	○
电缆线束 (Cable Modules)	×	○	○	×	○	○
电缆及电缆组件 (Cables & Cable Assemblies)	×	○	○	×	○	○
塑料和聚合物部件 (Plastic and Polymer parts)	○	○	○	○	○	×
电路开关 (Circuit Switches)	○	○	×	×	○	○
<p>○：表示该有害物质在该部件所有均质材料中的含量均在 SJ/T 11363-2006 标准规定的限量要求以下。 Indicates that the concentration of the hazardous substance in all homogeneous materials in the parts is below the relevant threshold of the SJ/T 11363-2006 standard.</p> <p>×：表示该有害物质至少在该部件的某一均质材料中的含量超出SJ/T 11363-2006标准规定的限量要求。 Indicates that the concentration of the hazardous substance of at least one of all homogeneous materials in the parts is above the relevant threshold of the SJ/T 11363-2006 standard.</p> <p>对销售之目的所有产品,本表显示。 注意：在销售产品中可能会找到可能不在本表所列的部件。 This table shows where these substances may be found in the supply chain of Extreme electronic information products, as of the date of sale of the enclosed product. Note that some of the component types listed above may or may not be a part of the enclosed product.</p>						
<p>除非另外特别的标注,此标志为针对所涉及产品的环保使用期限标志。某些零部件会有一个不同的环保使用期限(例如,电池单元被标注在其产品上)。 此环保使用期限只适用于产品或在产品手册中提供的条件下工作。 The Environmentally Friendly Use Period (EFUP) for all enclosed products and their parts are per the symbol shown here, unless otherwise marked. Certain parts may have a different EFUP (for example, battery modules) and so are marked to reflect such. The Environmentally Friendly Use Period is valid only when the product is operated under the conditions defined in the product manual.</p>						

מסדר רדיו זה (IC: 4141B-AP3917E / דגם: AP3917e ו-AP7662) אושר על-ידי ISED להפעלה עם סוגי האנטנה המצוינים להלן עם השבח המותר המרבי הנקוב. השימוש בסוגי אנטנה אשר אינם מופיעים ברשימה זו, משום שהשבח שלהם גדול מהשבח המרבי הנקוב לטוב זה, אסור בתכלית האיסור עם התקן זה.

סימנים מסחריים

Extreme Networks והלוגו של Extreme Networks הם סימנים מסחריים או סימנים מסחריים רשומים של Extreme Networks, Inc. בארצות הברית ו/או במדינות אחרות.

כל שאר השמות (לרבות שמות מוצרים) הנזכרים במסמך זה הם קניינם של בעליהם השונים, ועשויים להוות סימנים מסחריים או סימנים מסחריים רשומים של החברות/הבעלים השונים.

למידע נוסף על הסימנים המסחריים של Extreme Networks: ראה:

www.extremenetworks.com/company/legal/trademarks/

תיעוד ותמיכה

לתמיכה במוצר, בכלל זה תיעוד, עבור אל: **www.extremenetworks.com/support**