

Instalación del adaptador Defender de Extreme Networks SA201

Descripción general del SA201

El SA201 es una solución IoT (Internet de las cosas, por sus siglas en inglés) de adaptador de red abierta que se utiliza para implementar dispositivos IoT de forma segura. El adaptador SA201 puede utilizarse para brindar servicios de proxy para la aplicación del adaptador Defender. El SA201 tiene una visibilidad de 1 a 7 de capa completa y puede emparejarse 1:1 con un dispositivo médico o IoT en un entorno de hospital o de un campus.

Nota: El SA201 requiere un firmware de base mínimo de Defender de 3.1. Para la Nube, el firmware base mínimo es ExtremeCloud™ Appliance 4.26.02.

El adaptador SA201 tiene las siguientes especificaciones:

- Diseñado principalmente para admitir y administrar de manera segura los dispositivos de IoT al informar sobre cualquier flujo anormal hacia la aplicación y evitar así que los dispositivos de IoT inicien ataques de malware.
- Dos puertos Ethernet RJ45 Gigabit:
 - Un puerto de red con el ícono de la Nube
 - Un puerto para dispositivos que dice "Device" (Dispositivo)
- LED: 4 en ambas caras (Figure 2)
 - Las LED se encuentran en ambas caras del adaptador para permitir visibilidad desde ambos lados.
- Alimentación: Fuente de alimentación PoE y 12V CC que cumple con las normas LPS.
- Temperatura
 - Temperatura de funcionamiento: 0°C a +35°C (32°F a 95°F)
 - Temperatura en apagado: -40°C a +70°C (-40°F a 158°F)
- Caja: Material plástico con goma blanda en dos bordes, para resistir golpes y fricción.
- Habilitado para el soporte de ExtremeCloud™.

Para obtener más información sobre el SA201, consulte *Extreme Networks SA201 Installation Guide*

Conexiones de alimentación

SA201 utiliza Alimentación a través de Ethernet (PoE) de la siguiente manera:

Tabla 1 Fuentes de alimentación

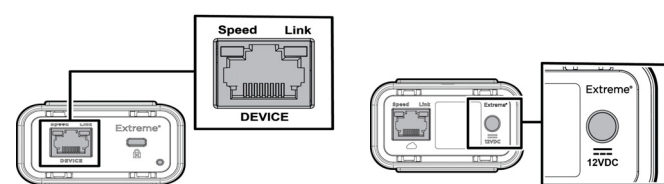
Fuentes de alimentación	Descripción
Alimentación por Ethernet (PoE)	La alimentación se proporciona a través del puerto Ethernet RJ45 (puerto LAN1) en el lado de la red del adaptador SA201. Cuando el adaptador SA201 es alimentado por el 802.3AT, el puerto "DEVICE" es capaz de generar energía (consulte la Figure 1).

Fuentes de alimentación opcional	Descripción
Fuente de alimentación externa de 12V CC (opcional; # 30512 - conector de alimentación de 12V CC, 2A de 2.1mm x 5.5mm)	El SA201 puede ser también alimentado por una fuente de energía externa conectada a una fuente de CA. Enchufe la toma de entrada de la fuente en el puerto de CC.

Nota: Si el adaptador SA201 está conectado al puerto del interruptor PoE y al puerto de entrada de 12 V CC, la unidad utilizará la fuente de alimentación de entrada de CC a través del puerto PoE.

Nota: Es necesario reiniciar el adaptador SA201 cuando se cambia la fuente de alimentación de entrada.

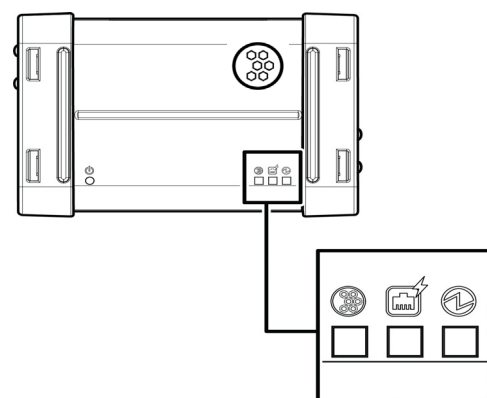
Figura 1 SA201 Puerto Ethernet y fuente de alimentación 12V CC



LED

Hay LED en cuatro de los seis lados de la unidad SA201. Figure 2 muestra las LED que se encuentran en la cara frontal del adaptador.

Figura 2 LED en la cara frontal



	Alimentación		Estado
	Puerto de cliente PSE		IoT (BLE o 802.15.4)

Tabla 2 SA201 Estado de las LED

Ícono de la LED	Color de la LED	Descripción
Alimentación	VERDE	Estado de alimentación normal
Estado	VERDE	Estado de funcionamiento normal
	ÁMBAR	Estado de apagado

Ícono de la LED	Color de la LED	Descripción
Puerto de cliente PSE	VERDE	Estado de funcionamiento normal (el puerto "DEVICE" puede proporcionar PoE)
	APAGADA	Estado de apagado
IoT (BLE)	AZUL	Indica que el BLE está habilitado
	APAGADA	Estado de apagado

Para obtener información detallada sobre la velocidad de la red y la actividad del enlace, consulte *Extreme Networks SA201 Installation Guide*

Verificación del contenido de la caja de SA201

Verifique el contenido de la caja con la lista que se proporciona en la tabla siguiente:

Tabla 3 Contenido de la caja de SA201

Cantidad	Artículo
1	Guía de consulta rápida de SA201
Se incluye el siguiente hardware:	
1	SA201 Adaptador
2	Tornillos M4 para madera, la cabeza puede ser hasta de un grosor de 2.5 mm. Dimensiones del tornillo: 3.5 x 25.4 mm.
2	Pernos de anclaje para pared

Nota: Antes del montaje de SA201, lea la sección Indicaciones de seguridad.

Montaje y conexión de SA201

Utilice estas instrucciones como guía para el montaje y la conexión de SA201 de forma fácil y segura.

Electrical Hazard: Use la muñequera de protección ESD (descarga electrostática, por sus siglas en inglés) al instalar el adaptador SA201.

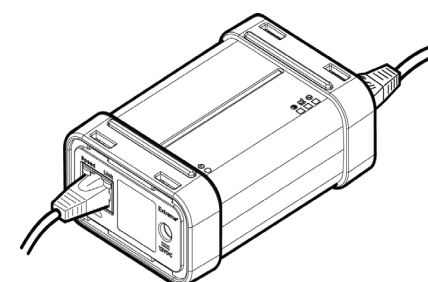
Electrical Hazard: La unidad SA201 puede calentarse durante el uso normal. Cumple con los límites de temperatura de superficies accesibles para el usuario definidos por las Normas internacionales de seguridad (IEC 60950-1 e IEC 62368).

Montaje de SA201 en una mesa

Para montar el adaptador SA201 en una mesa:

- 1 Coloque el adaptador SA201 sobre una mesa cerca a los cables de Dispositivo y Red (Device y Network).
- 2 Conecte los cables LAN para el dispositivo y la red.

Figura 3 Montaje de SA201 en una mesa



Montaje en un estante

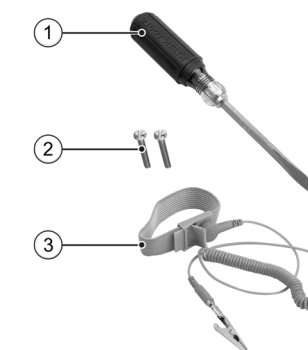
- 1 Coloque el SA201 en una posición segura cerca del equipo correspondiente.

- 2 Sujete la unidad con cintas para cable.
- 3 Conecte los cables de LAN.

Montaje de SA201 en una pared

Puede montar el adaptador SA201 con los orificios para montar en la pared de la parte trasera de la unidad. Los orificios son bidireccionales y permiten que el adaptador se monte en cualquier dirección.

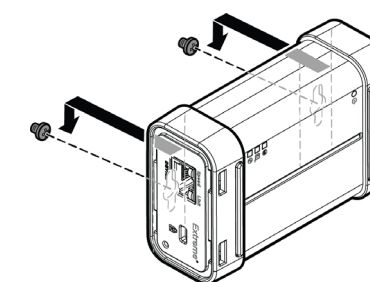
Figura 4 Herramientas necesarias



Número	Descripción
1	Destornillador de cabeza plana
2	Tornillos M4 y anclaje para pared
3	Correa protectora contra descarga electrostática (se compra por separado)

- 1 Marque los centros de los dos orificios. Los centros de los dos tornillos deben tener una distancia de 3.6" entre ellos.
- 2 Para muros en seco/paredes de yeso, cuando use anclajes de plástico, realice dos orificios con una fresa de 1/4" o 6 mm de diámetro.
- 3 Para muros de madera, cuando use solo tornillos para madera, realice dos orificios con una fresa de 1/8" o 3mm de diámetro.
- 4 Atornille los tornillos en los orificios.
- 5 Fije el adaptador SA201 a los tornillos.
- 6 Mueva hacia adelante y hacia atrás para asegurarse de que la unidad esté asegurada en su lugar.
- 7 Conecte los cables de LAN.

Figura 5 Montaje de SA201 en una pared



Conexión de la unidad SA201 a la red

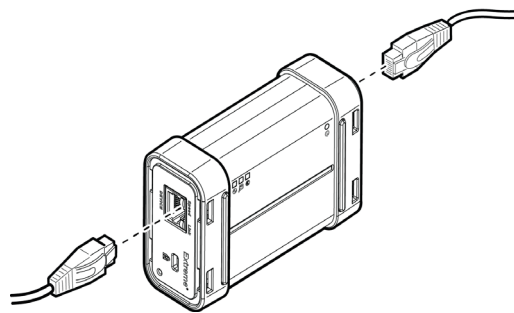
Precaución: Conecte el equipo solo a un tomacorriente con conexión a tierra para tener mayor seguridad contra descargas eléctricas cuando utilice el conductor de puesta a tierra de protección.



Electrical Hazard: Para reducir posibles problemas de seguridad, solo deben usarse con el producto el adaptador de CA provisto con el producto, el reemplazo para el adaptador de CA proporcionado por el representante o un adaptador de CA comprado por separado con el representante.

Conecte el cable LAN1 al puerto Ethernet RJ45 a la izquierda del puerto 12V CC.

Figura 6 Conexión del SA201 a la red



De manera opcional, puede usar la fuente de alimentación externa de 12V CC. La fuente PoE no está disponible cuando la unidad se alimenta con la fuente de alimentación de 12 V CC.

Para obtener más información, visite *Extreme Networks SA201 Installation Guide*.

Información reglamentaria y de conformidad

Aviso de la Comisión Federal de Comunicaciones (FCC):

Este equipo ha sido evaluado y se determinó que cumple con los límites para un dispositivo digital de Clase B, de acuerdo con la Parte 15 de las Normas de la FCC. Estos límites están diseñados para proporcionar una protección razonable contra interferencias perjudiciales en una instalación doméstica. Este equipo genera, usa y puede irradiar energía de radio frecuencia y, si no se instala y usa de acuerdo con las instrucciones, puede provocar interferencia perjudicial para las comunicaciones por radio. Sin embargo, no existen garantías de que no ocurrirán interferencias en una instalación determinada. Si este equipo provoca una interferencia perjudicial para la recepción de radio o televisión, que se puede determinar si se prende y apaga el equipo, se recomienda al usuario intentar corregir la interferencia mediante una de las siguientes medidas:

- Reorientar o colocar en otro lugar la antena receptora.
- Aumentar la separación entre el equipo y el receptor.
- Conectar el equipo a una toma de un circuito diferente al que se encuentra conectado el receptor.
- Solicitar asistencia al distribuidor o a un técnico de radio/TV experimentado.



Advertencia: Los cambios o modificaciones que no sean aprobados en forma expresa por la parte responsable del cumplimiento pueden dejar sin efecto el derecho del usuario de operar este equipo

Este dispositivo cumple con la Parte 15 de las Normas de la FCC. El funcionamiento se encuentra sujeto a las dos condiciones siguientes: (1) Es posible que este dispositivo no provoque interferencias perjudiciales, y (2) este dispositivo debe aceptar las interferencias recibidas, incluidas las interferencias que pueden causar un funcionamiento no deseado.

Este transmisor no debe ubicarse ni funcionar conjuntamente con ninguna otra antena o transmisor.



Advertencia: Declaración de exposición a la radiación de la FCC: Deben instalarse las antenas utilizadas para este transmisor para proporcionar una distancia de separación de al menos 20 cm de todas las personas y no deben colocarse ni funcionar junto con otra antena o transmisor.

Aviso de Industry Canada:

Este dispositivo cumple con RSS-247 de las Reglas de Industry Canada. El funcionamiento se encuentra sujeto a las dos condiciones siguientes: (1) Es posible que este dispositivo no provoque interferencias perjudiciales, y (2) este dispositivo debe aceptar las interferencias recibidas, incluidas las interferencias que pueden causar un funcionamiento no deseado.

Ce dispositif est conforme à la norme CNR-247 d'Industrie Canada applicable aux appareils radio exempts de licence. Son fonctionnement est sujet aux deux conditions suivantes: (1) le dispositif ne doit pas produire de brouillage préjudiciable, et (2) ce dispositif doit accepter tout brouillage reçu, y compris un brouillage susceptible de provoquer un fonctionnement indésirable.

Para uso de dispositivo móvil



Advertencia: Declaración de exposición a la radiación: Este equipo cumple con los límites de exposición a la radiación de la ISED establecidos para un ambiente no controlado. Este equipo se debe instalar y utilizar con una distancia máxima de 20 mm entre el radiador y su cuerpo.



Advertencia: Déclaration d'exposition aux radiations: Cet équipement est conforme aux limites d'exposition aux rayonnements ISED établies pour un environnement non contrôlé. Cet équipement doit être installé et utilisé à plus de 20 cm entre le radiateur et votre corps.

Indicaciones de seguridad

Esta sección contiene avisos que debe respetar para garantizar su seguridad personal y prevenir daños al equipo.



Precaución: La unidad y todos los equipos interconectados deben instalarse en el interior dentro del mismo edificio, incluidas todas las conexiones de red con alimentación PoE, como se describe en Ambiente A de la norma IEEE 802.3af.

Aviso sobre Residuos de aparatos eléctricos y electrónicos (WEEE) de Europa



De acuerdo con la Directiva 2012/19/EU del Parlamento Europeo sobre residuos de aparatos eléctricos y electrónicos (WEEE):

- 1 El símbolo que se encuentra arriba indica que se requiere la recolección de los aparatos eléctricos y electrónicos por separado.
- 2 Cuando el producto alcanza el final de su vida útil, no se puede desechar como residuo urbano sin clasificar. Debe recolectarse y tratarse por separado.
- 3 El Parlamento Europeo ha determinado que existen posibles efectos negativos en el medio ambiente y la salud de las personas como resultado de la presencia de sustancias peligrosas en los aparatos eléctricos y electrónicos.
- 4 Los usuarios tienen la responsabilidad de utilizar el sistema de recolección disponible para asegurar que los residuos WEEE se tratan en forma correcta.

Para obtener información sobre el sistema de recolección disponible, comuníquese con el departamento de cumplimiento ambiental de Extreme en Green@extremenetworks.com.

Sustancias peligrosas

Este producto cumple con los requerimientos de la Directiva 2011/65/EU del Parlamento Europeo y el Consejo del 8 de junio de 2011 sobre la restricción de uso de ciertas sustancias peligrosas en aparatos eléctricos y electrónicos.

Declaración de conformidad en idiomas de la Comunidad Europea

Por la presente, Extreme Networks, Inc. declara que el equipo de radio tipo punto de acceso de LAN inalámbrica cumple con la Directiva 1999/5/ EC. El texto completo de la declaración de conformidad de la UE se encuentra disponible en la siguiente dirección de Internet: <http://www.extremenetworks.com/>



Nota: Los cambios o modificaciones realizados en este dispositivo que no sean aprobados en forma expresa por la parte responsable del cumplimiento pueden dejar sin efecto el derecho del usuario de operar el equipo.

單元 Unit	限用物質及其化學符號 Restricted substances and its chemical symbols					
	鉛Lead (Pb)	汞Mercury (Hg)	鎘Cadmium (Cd)	六價鉻 Hexavalent chromium (Cr ⁺⁶)	多溴聯苯 Polybrominated biphenyls (PBB)	多溴二苯醚 Polybrominated diphenyl ethers (PBDE)
金屬零件 (Metal Parts)	○	○	○	○	○	○
電路模組 (Circuit Modules)	—	○	○	○	○	○
電纜及電纜組件 (Cables & Cable Assemblies)	○	○	○	○	○	○
塑料和聚合物零件 (Plastic and Polymeric parts)	○	○	○	○	○	○

備考1: “超出0.1 wt %”及“超出0.01 wt %”係指限用物質之百分比含量超出百分比含量基準值。
Note 1: “Exceeding 0.1 wt %” and “exceeding 0.01 wt %” indicate that the percentage content of the restricted substance exceeds the reference percentage value of presence condition.

備考2: “○”係指該項限用物質之百分比含量未超出百分比含量基準值。
Note 2: “○” indicates that the percentage content of the restricted substance does not exceed the percentage of reference value of presence.

備考3: “—”係指該項限用物質為排除項目。
Note 3: The “—” indicates that the restricted substance corresponds to the exemption.

Declaración de la NCC

低功率電波輻射性電機管理辦法

第十二條 經型式認證合格之低功率射頻電機，非經許可，公司、商號或使用者均不得擅自變更頻率、加大功率或變更原設計之特性及功能。

第十四條 低功率射頻電機之使用不得影響飛航安全及干擾合法通信；經發現有干擾現象時，應立即停用，並改善至無干擾時方得繼續使用。前項合法通信，指依電信法規定作業之無線電通信。

低功率射頻電機須忍受合法通信或工業、科學及醫療用電波輻射性電機設備之干擾。

在 5.25-5.35 兆赫頻帶內操作之無線資訊傳輸設備，限於室內使用。

電磁波曝露量 MPE 標準值 1mW/cm²，送測產品實測值為 0.315 mW/cm²

Aviso

Copyright © 2018 Extreme Networks, Inc. Todos los derechos reservados.

Avisos legales

Extreme Networks, Inc. se reserva el derecho de realizar cambios en las especificaciones y en otra información contenida en este documento y en su sitio web sin previo aviso. El lector, en todos los casos, debe consultar a los representantes de Extreme Networks si se han realizado cambios.

El hardware, firmware, software u otras especificaciones que se describen o se refieren en este documento están sujetos a cambios sin aviso.

Marcas comerciales

Extreme Networks y el logotipo de Extreme Networks son marcas comerciales o marcas comerciales registradas de Extreme Networks, Inc. en Estados Unidos y otros países.

Todos los otros nombres (incluidos los nombres de productos) que se mencionan en este documento son propiedad de sus respectivos propietarios y pueden ser marcas comerciales o marcas comerciales registradas de sus empresas o propietarios respectivos.

Para obtener más información sobre las marcas comerciales de Extreme Networks, consulte: www.extremenetworks.com/company/legal/trademarks/

Documentación y soporte

Para obtener información de soporte del producto, incluida la documentación, visite: www.extremenetworks.com/support/