

Instalando o ponto de acesso para AP510i ambientes internos ExtremeWireless 802.11ax

Visão geral do AP510i

O AP510i é um ponto de acesso de próxima geração, modelo 802.11ax de uso empresarial, para instalação suspensa em ambientes internos. A letra "i" no AP510i indica que o produto inclui antenas internas. O AP inclui um rádio de banda dupla, um rádio de banda bloqueada, e vem com oito antenas Wi-Fi internas e uma antena de Bluetooth Low Energy (Bluetooth de Baixa Energia – BLE).

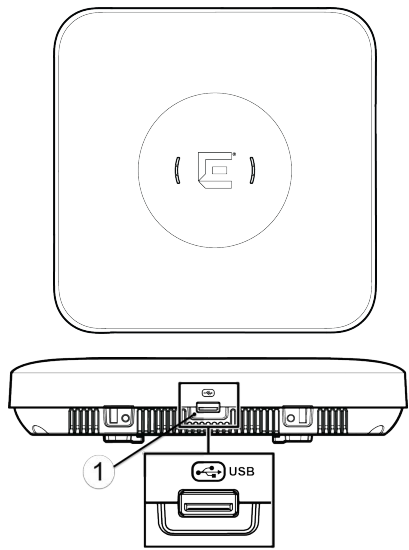
O AP510i pode ser instalado em paredes de gesso ou madeira, tetos sólidos e planos, caixas de distribuição/passagem e/ou tetos falsos/rebaixados.

Observação: O AP510i requer um firmware básico mínimo WiNG 7.1.0.0-138R.

O modelo do AP510i possui as seguintes características:

- Rádios: 2 rádios (1 banda dupla, 2,4 GHz e 5 GHz, e 1 banda bloqueada em 5 GHz); 1 rádio IoT (2,4 GHz)
- Porta Console: RJ45
- Duas portas Ethernet
 - Porta Ethernet de autonegociação 1 x 100/1000/2500/5000 Mbps, RJ45
 - 1 porta Ethernet de negociação automática 10 x 100/1000 Mbps, RJ45
- LEDs: 6
 - Todos os LEDs ficam acesos durante o reset.
- Um botão de Reset
- Alimentação: PoE 802.3af; 12 VCC de alimentação externa no conector (ver [Tabela 1](#) para mais detalhes)
- Antenas:
 - Oito antenas Wi-Fi **internas**
 - Uma antena tipo BLE **interna**
- Temperatura:
 - Temperatura de funcionamento de 0 °C to +50 °C (+32 °F to +122 °F)
- Embalagem: somente plástico

Figura 1 Vista superior e lateral do AP510i



1 Porta USB

Tabela 1 Métodos de alimentação do AP510i

Fonte de alimentação	Descrição
Alimentação pela porta Ethernet (PoE)	A energia é fornecida através da porta Ethernet RJ45 (porta CONSOLE) à direita da porta de 12 VCC do AP510i, compatível para alimentação por 802.3af e 802.3at. Este é o método preferido de alimentação do AP em instalações suspensas e em paredes altas.
Alimentação externa de 12 VCC (opcional; solicite peça #37219 – conector PWR 12 VCC, 3 A, 2,5 mm x 5,5 mm)	O AP510i também pode ser alimentado por uma fonte de alimentação CC externa conectada a uma fonte CA. Conecte a tomada de entrada de energia na porta CC de entrada.

Observação: O PoE é desabilitado quando o fornecimento externo de energia é utilizado.

Figura 2 Portas traseiras do AP510i

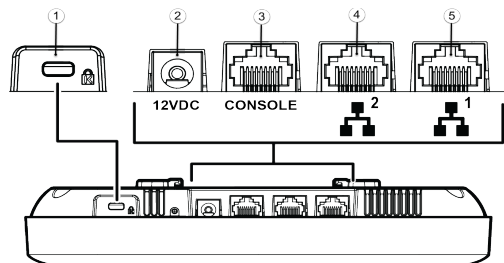


Tabela 2 Descrição das portas traseiras no AP510i

Número	Descrição
1	Trava Kensington
2	Fonte de alimentação de 12 VCC
3	Porta Console (Amarelo)
4	LAN 2 (GE) (Preta)
5	LAN 1 (5 GE) (Roxo)

Status dos LEDs

Os LEDs estão na parte frontal do AP, mas não estão marcados de forma visível.

Tabela 3 Status do LED do AP510i

Ícone do LED	Cor do LED	Descrição
Status	VERDE	Funcionamento normal
	ÂMBAR	Não funcional
Ethernet GE1	ÂMBAR	100 Mbps
	VERDE	1000 Mbps
	ROXO	2,5 G/5 G
Ethernet GE2	ÂMBAR	100 Mbps
	VERDE	1000 Mbps
	ÂMBAR	2,4 GHz
Status do rádio nº 1	ÂMBAR	5 GHz
	BRANCO	Sensor
	OFF	Não funcional
Status do rádio nº 2	ÂMBAR	5 GHz
	OFF	Não funcional
	AZUL	Indica que o BLE está ativado
IoT (BLE)	AZUL	Indica que o BLE está ativado
	OFF	Não funcional

Para informações detalhadas de instalação do AP510i, consulte o *Guia de Instalação do ExtremeWireless AP510i*.

Verificação do conteúdo da embalagem do AP510i

Verifique o conteúdo da caixa e veja se os seguintes itens estão incluídos:

Tabela 4 Conteúdo da caixa do AP510i

Quantidade	Item
1	Referência rápida do AP510i
1	Suporte de montagem para AP 802.11ax para ambientes internos
1	Cartão Cloud de início rápido
1	Ponto de acesso AP510i
2	Parafusos tipo Phillips de cabeça chata para madeira
2	Buchas de aparafusamento

Montagem e conexão do AP

Electrical Hazard: Somente profissionais qualificados devem executar procedimentos de instalação.

Use estas instruções como orientações para montar e conectar o AP510i de forma fácil e segura.

O AP510i inclui um suporte de montagem (#37201) que pode ser usado para montar o AP em uma barra T plana, com forro de teto plano, superfícies planas e vigas. Adaptador e suportes estão disponíveis para montagem do AP em placas de forro e barras T irregulares. Para montar o AP510i em uma caixa de distribuição/passagem, utilize o suporte opcional (WS-MBI-WALL04; #30516). Todas as peças adicionais e opcionais são vendidas separadamente.

Observação: Os procedimentos de montagem para instalação do AP utilizando o adaptador WS-MBI-DCFLUSH (encomenda de peça #37211) em uma barra T, WS-MBI-DCMTR01 (encomenda de peça nº 30518) em uma barra T, e utilização do suporte de montagem principal (encomenda de peça #37201) em conjunto com um adaptador de encaixe metálico plano (encomenda de peça #37210), acessórios BRKT-000147A-01 (grampo de viga) e KT-135628-01, são abordados no *ExtremeWireless AP510i Installation Guide*.

Montagem do AP em paredes de gesso ou madeira/ teto sólido plano

Lista de verificação antes da instalação:

- A superfície de montagem, o item e o hardware correspondentes devem ser capazes de sustentar o AP em todas as condições ambientais.
- A superfície de montagem deve ser plana.

Para instalar o AP em uma parede de gesso ou superfície plana:

Opção 1: Utilizando o suporte de montagem principal

- Utilize o suporte de montagem como modelo e marque os centros dos furos na parede.

Observação: As quatro pernas do suporte e a direção da seta devem estar na posição vertical e apontadas para cima e a parte plana do suporte deve estar em contato com a superfície na qual a instalação será feita.

- Insira os parafusos nos furos do suporte de montagem e utilize as buchas de aparafusamento, se necessário.
- Insira o conector do cabo Ethernet RJ45 na porta LAN1/GE1.
- Encaixe o AP nas quatro pernas de apoio do suporte e deslize para baixo para fixar.

Opção 2: Utilizando um suporte opcional para parede e caixa

Observação: A montagem do AP em um teto plano requer o suporte WS-MBI-WALL04 (#30516), dois parafusos Phillips de cabeça chata e duas buchas de aparafusamento.

- Instale o suporte WS-MBI-WALL04 em uma parede/teto utilizando dois parafusos e duas buchas, se adequado, e certifique-se de que a aba de travamento esteja no lado superior.

Figura 3 A montagem do AP utilizando um suporte opcional para parede e caixa

- Utilize o suporte opcional para parede e caixa de distribuição como modelo para marcar os furos a serem utilizados. Para o procedimento de montagem em paredes, a Extreme Networks recomenda os centros de furo tipo "A" ou "B".
 - Marque os centros de furo a serem usados na superfície de encaixe.
 - Faça a perfuração e encaixe o suporte utilizando os parafusos e âncoras fornecidos no kit.
- Conecte o cabo LAN/Ethernet ao AP.
 - Insira o AP nas hastes com lingueta e deslize-o para fixá-lo a cerca de 1/4".

Montando o AP em um teto falso/rebaixado

O AP510i pode ser diretamente montado em um teto falso/rebaixado utilizando o suporte de montagem na barra T. Caso haja alguma saliência no material de forro do teto, adicione o adaptador de barra T opcional ao suporte de montagem antes da instalação da barra T.

Opção 1: Utilizando o suporte de montagem principal com uma barra T plana

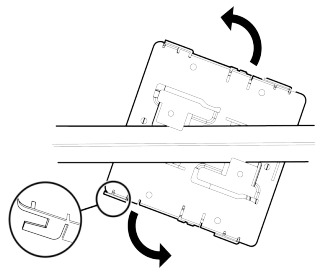
Antes da instalação, verifique o seguinte:

- Se a espessura da base da barra T que sustenta o forro do teto é de 0,031".
- Se a espessura máxima da base da barra T é de 0,055".

Observação: Se a largura da barra T pode ser de 9/16" (15 mm) ou 15/16" (24 mm).

- Retire as placas de forro do teto, empurre e gire o suporte de montagem principal sobre a barra T de modo que as abas de travamento anguladas no centro do suporte principal sejam encaixadas na barra T ([Figura 4](#)).

Figura 4 Acoplando o suporte de montagem principal a uma barra T



- Recoloque as placas para fixar a barra T.
- Segure o AP e force-o para a frente e para trás para se certificar de que esteja devidamente instalado.

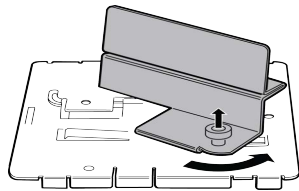
- Insira o conector do cabo Ethernet RJ45 na porta LAN1/GE1.

Opção 2: Montagem do AP ao encaixar um adaptador no suporte principal

Observação: A montagem do AP em um teto falso ou rebaixado requer um adaptador opcional (Kit de montagem universal para APs de WLAN; nº KT-135628-01). O adaptador requer uma barra T plana e se encaixa em uma placa de teto com até 0,35" de saliência a partir da barra.

- Encaixe o adaptador da barra T alinhando as pequenas curvas no adaptador com as partes alongadas elevadas no suporte principal, puxe o pino de travamento do adaptador para cima e gire. Certifique-se de que o pino de travamento encaixe no furo do pino de travamento no suporte principal, fixando-o no lugar.

Figura 5 Encaixando o adaptador no suporte principal



- Deslize o suporte da barra T sobre a barra T e recoloque as placas para fixar o adaptador sobre a barra T.
- Segure o AP e force-o para a frente e para trás para se certificar de que esteja devidamente instalado.
- Insira o conector do cabo Ethernet RJ45 na porta LAN/GE.

O adaptador opcional WS-MBI-DCMTR01 (#30518) também pode ser usado para instalações de barras T sem o suporte de montagem.

Para mais informações, consulte o *ExtremeWireless AP510i Installation Guide*.

Montagem do AP em um suporte sobre uma caixa de distribuição ou passagem

Para montar o AP em um suporte sobre uma caixa de distribuição ou passagem:

- Utilize o suporte de parede e caixa WS-MBI-WALL04 (#30516).
- Retire os parafusos da caixa de distribuição/passagem.
- Alinhe os furos do suporte na caixa de distribuição/passagem e certifique-se de que permaneçam alinhados. Caso não estejam alinhados, faça novos furos.

Observação: Após o alinhamento dos furos, a aba de travamento do suporte deve estar apontada para cima e a caixa de distribuição/passagem deve estar totalmente coberta pelo suporte. O suporte deve estar em ângulo reto em relação às restantes paredes da sala e os dois furos usados devem estar do lado oposto ao furo central maior do suporte.

Observação: Se os furos necessários não estiverem próximos aos cantos do suporte, quebre os cantos para diminuir a visibilidade do suporte, após a instalação do AP.

- Utilizando os furos alinhados ou os novos furos, encaixe o suporte na caixa de distribuição/passagem, utilizando os parafusos retirados da caixa anteriormente.
- Cuidado:** O aperto excessivo dos parafusos pode causar a deformação do suporte. Se o suporte ficar deformado, não será possível deslizar o AP sobre as hastes com lingueta.

- Conecte o cabo LAN/Ethernet ao AP.
- Alinhe as ranhuras e as hastes com lingueta e deslize o AP sobre o suporte até ouvir um ruído de travamento.

Montagem do AP em uma viga

Lista de verificação antes da instalação:

- A viga deve ser capaz de sustentar o AP em todas as condições ambientais.
- A viga deve ser plana.

Antes de encaixar o AP em uma viga, verifique se:

- A área de encaixe da viga possui, pelo menos, 0,5" (12,7 mm) de largura e um comprimento igual à maior dimensão do AP.
- A superfície de montagem da viga possui menos de 0,650" (16,5 mm) de espessura.

Para encaixar o AP a uma viga, encaixe um grampo de viga (Acessório BRKT-000147A-01) ao suporte de montagem:

- Encaixe o adaptador ao suporte de montagem com um movimento de torção.
- Encaixe o suporte de montagem ao AP.
- Posicione o adaptador sobre uma viga de modo que haja espaço suficiente entre o parafuso e o grampo a ser apertado.
- Use o parafuso e o grampo sobre o adaptador para fixar o AP sobre a viga.
- Insira o conector Ethernet no AP.

